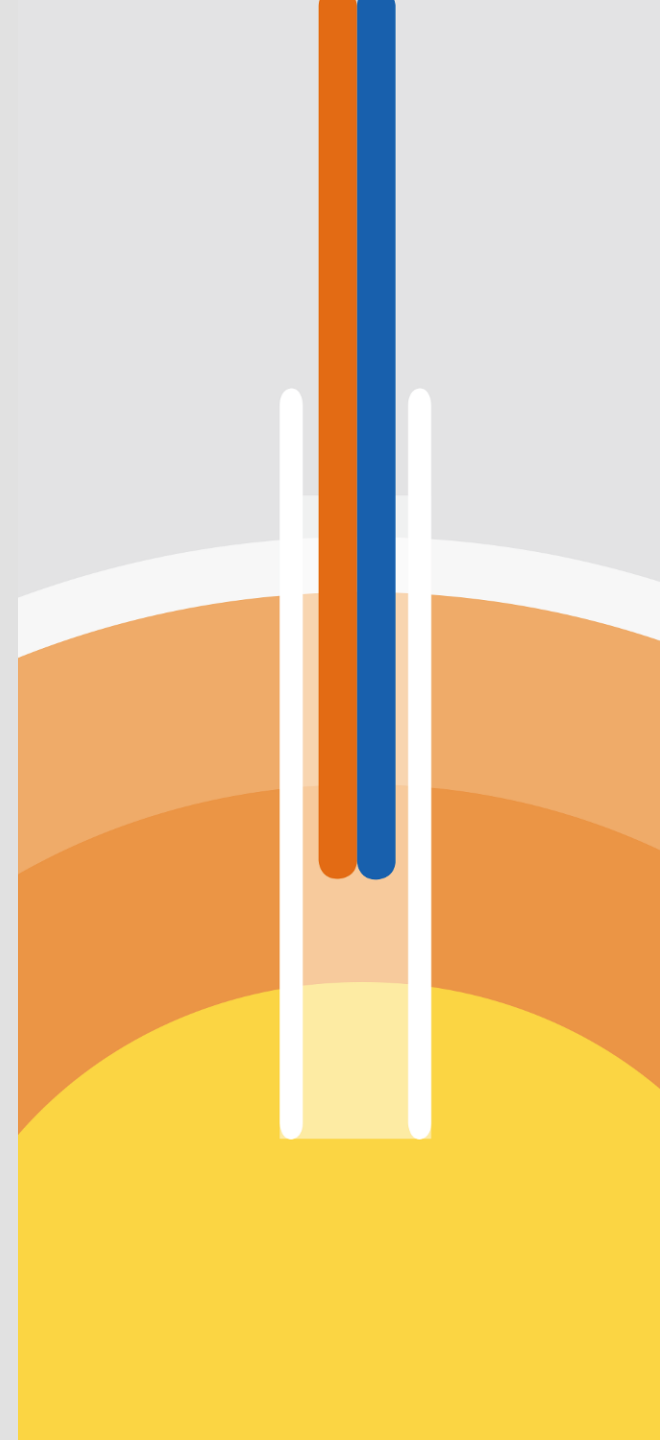


Daldrup & Söhne AG

Hauptversammlung 2017

München, 30. August 2017

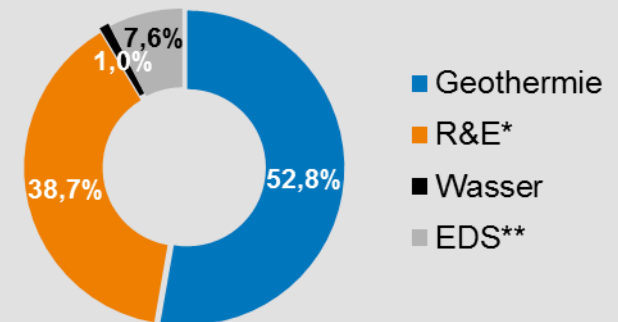


Key Facts

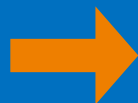
- Führender Bohrspezialist und Anbieter schlüsselfertiger Kraftwerksprojekte in der Tiefengeothermie
- Gründung 1946 (heute: Familienunternehmen mit Übergang in die 3. Generation)
- Geschäftsbereiche: Geothermie, Rohstoffe und Exploration, Wassergewinnung, EDS*
- track record von mehr als 35 Tiefengeothermiebohrungen bis 6.100 Meter in ganz Europa
- Anlagenpark von > 30 Bohrgeräten, davon fünf für Bohrungen > 1.000 Meter, davon zwei für Bohrungen > 6.000 Meter
- Mitarbeiter zum 31.12.2016: 143

Konzernumsatz 2016 nach Geschäftsbereichen

31,1 Mio. € (Vorjahr 17,3 Mio. €)



*Rohstoff & Exploration, **Environment, Development und Services



Daldrup heute: Bohrspezialist und Anbieter schlüsselfertiger Geothermiekraftwerke
Daldrup morgen: Mittelständischer Energieversorger auf Basis Erneuerbarer Energien

*Environment, Development and Services





Aktiva, in TEUR	31.12.2016	31.12.2015
A. Anlagevermögen		
I. Immaterielle Vermögensgegenstände	1.347	2.016
II. Sachanlagen	24.580	26.519
davon: geleistete Anzahlungen und Anlagen im Bau	8.096	8.062
III. Finanzanlagen	23.387	22.733
	49.315	51.267
B. Umlaufvermögen		
I. Vorräte	17.001	12.542
davon: unfertige Erzeugnisse, unfertige Leistungen	62.904	51.783
davon: erhaltene Anzahlungen auf Bestellungen	-56.029	-51.758
II. Forderungen u. sonstige Vermögensgegenstände	24.107	21.589
davon: Forderungen aus L&L	4.896	5.661
III. Liquide Mittel	755	3.165
	41.863	37.297
C. Rechnungsabgrenzungsposten	48	130
D. Aktive latente Steuern	158	178
Bilanzsumme	91.384	88.872



Passiva, in TEUR	31.12.2016	31.12.2015
A. Eigenkapital		
I. Gezeichnetes Kapital	5.445	5.445
II. Kapitalrücklage	30.503	30.503
III. Gewinnrücklage	289	289
IV: Eigenkapitaldifferenz aus Währungsumrechnungen	-1.181	-782
V. Konzernbilanzgewinn	10.877	10.496
VI. Anteile anderer Gesellschafter	128	516
	46.057	46.463
B. Rückstellungen	3.180	3.121
C. Verbindlichkeiten		
I. Verbindlichkeiten ggb. Kreditinstituten	8.618	11.917
II. Verbindlichkeiten aus Lieferungen u. Leistungen	7.889	4.211
III. Sonstige Verbindlichkeiten	25.280	23.087
	42.104	39.228
D. Rechnungsabgrenzungsposten	16	4
E. Passive latente Steuern	28	55
Bilanzsumme	91.384	88.872



in TEUR	2016	2015
Umsatz	31.137	17.255
Gesamtleistung	39.458	26.398
sonst. betriebl. Erträge u. Steuererstattungen	8.292	8.028
Materialaufwand	24.586	15.203
Personalaufwand	7.617	6.145
Abschreibungen auf immat. Vermögensgegenstände des Anlagevermögens u. Sachanlagen	3.605	3.714
sonst. betriebl. Aufwendungen	11.372	8.558
EBITDA	4.557	4.520
EBIT	951	806
Konzernjahresergebnis	152	175
EPS (in €)	0,03	0,03





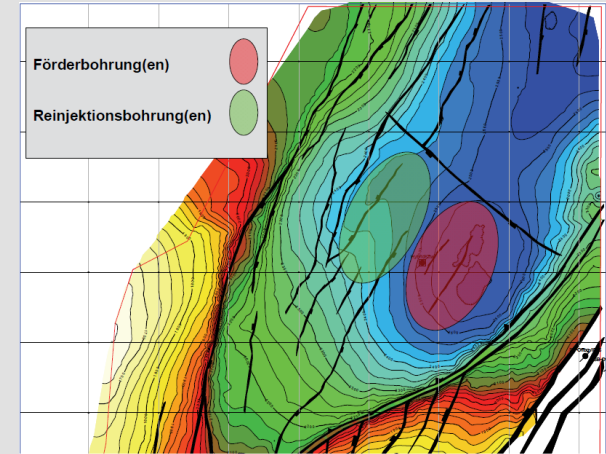
EEG 2017

- Grund-Einspeisevergütung 25,2 ct/kWh
- Mengensteuerung wie bei Wind und Solar ist nicht vorgesehen – **keine Ausschreibungsmodelle**
- Degressionsbeginn: 5 % ab 2021
 - Bei Projektstart geltende Vergütung gilt auch noch für den Betrieb der Anlage
- Pflicht zur Direktvermarktung für Neuanlagen ab 500 kW seit 1.8.2014
- Rolle der Geothermie im Mix der erneuerbaren Energie von Politik zunehmend erkannt
 - grundlastfähig
 - flexibel steuerbar
 - speicherfähig
 - nahezu CO₂ frei
 - parallele Strom- und Wärmegewinnung

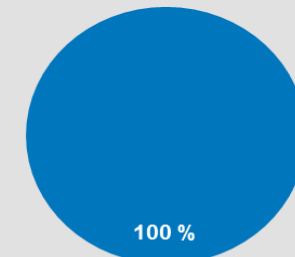


Geothermiekraftwerk Neuried

- Geothermisches Kraftwerk, Kalina Technologie
- Leistung: max. 1,93 MW_e
- ca. 125 Grad Celsius, Fließrate ca. 75 l/sec.
aus ca. 3.000 m Tiefe
- Invest: ca. 40 Mio. €
- Stromabgabe an regionale Versorger
- Ausfall-Garantie des Landes Baden-Württemberg
- Ende 2014: Kauf des Betriebsgeländes
- Bohrbeginn: kurzfristig umsetzbar



Betreibergesellschaft
Geothermie Neuried GmbH &
Co. KG

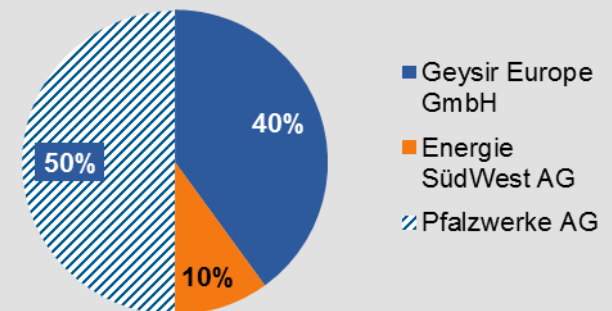


Geothermiekraftwerk Landau

- Geothermisches Kraftwerk, ORC Technologie, Ende 2007 in Betrieb genommen
- Leistung: max. 3,6 MW_e, max. 7 MW_{th}
- ca. 160 Grad Celsius, Fließrate 50 - 70 l/sec. aus bis zu 3.000 m Tiefe
- Damaliges Invest: ca. 21 Mio. €
- Strom- u. Wärmeabgabe an regionale Stadtwerke
- Frühjahr 2014: Bodenveränderungen, vorsorgliche Abschaltung des Kraftwerks
- Wiederinbetriebnahme: 2017 geplant



Betreibergesellschaft geox GmbH



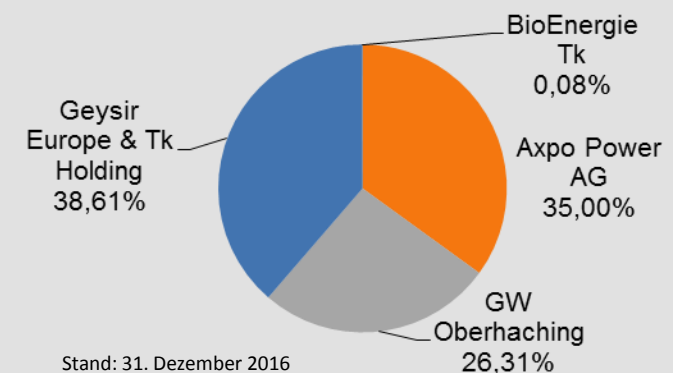
Stand: 31. Dezember 2016

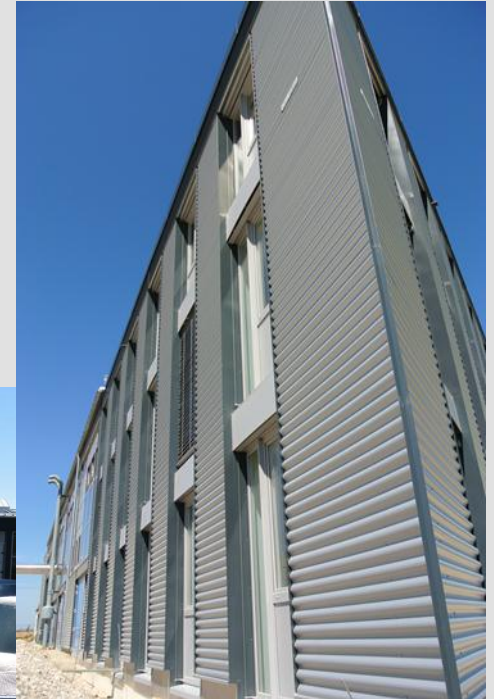
Geothermiekraftwerk Taufkirchen

- Geothermisches Kraftwerk, Kalina-Technologie
- Leistung: ca. 4,3 MW_e, ca. 39 MW_{th}
- ca. 136 Grad Celsius, Fließrate 120 l/sec. aus über 4.000 m Tiefe
- Geplantes Gesamtinvest: ca. 65 Mio. €
- Fernwärme an Gemeinden Oberhaching, Taufkirchen; Einspeisezusage Strom von Netzbetreiber Bayernwerk
- Inbetriebnahme: seit 2015 Wärme
2017 Strom geplant



Projektgesellschaft GeoEnergie Taufkirchen GmbH & Co. KG





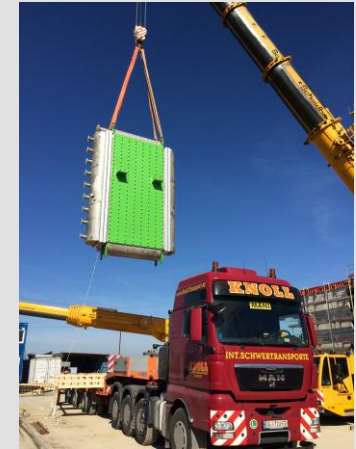
Geothermiekraftwerk Taufkirchen - Verdampfer





Geothermiekraftwerk Taufkirchen

- Voll automatisiertes Kraftwerk
 - Fernsteuerung und –wartung
 - Minimaler Personalbedarf
- Eigene Wasseraufbereitung, eigener Brunnen
- Geringer Eigenstromverbrauch
 - Neueste Pumpentechnologie
- Modulare Bauweise des Kraftwerks
 - erweiterbare Verstromungseinheit



- **Ausbau** des Geschäftsbereiches **Tiefengeothermie**
 - Daldrup als Markt- und Qualitätsführer im Geothermiebereich
 - Schlüsselfertige Realisierung von geothermischen **Heiz- und Kraftwerksprojekten** zum Festpreis
- Die anderen Geschäftsbereiche werden strategisch weiter bearbeiten und zur Ausbildung/Qualifizierung eigenen Personals genutzt
- Marktpositionierung als führender Bohrtechnikspezialist in Deutschland / Europa
 - Weiterentwicklung des Daldrup-Konzerns zu einem **mittelständischen Energieversorger**

- Derzeitige Kernmärkte des Daldrup-Konzerns
- ▨ Randaktivitäten



- ✓ **Internationalisierung** der Geschäftsaktivitäten, insbesondere ins europäische Ausland
- ✓ **Wachstumsmöglichkeiten** durch strategische Kooperationen und/oder Übernahmen



Ausblick 2017/2018

- Landau: Sonderbetriebsplan zur Wiederinbetriebnahme genehmigt; Probebetrieb kann anlaufen
- Taufkirchen: Wärmetauscher für Stromproduktion wird im September geliefert, Strom voraussichtl. bis Ende 2017
- Neuried: UVP vorlegen, Bohrbeginn kurzfristig umsetzbar, Investoren stehen bereit
- EEG 2017: Einspeisevergütung stabil bei 25,2 ct/kWh + Degression erst ab 2021
- Gute Marktstellung in Mitteleuropa mit erfolgreichem track record
 - Niederlande, Belgien, Schweiz
- ART-Konzept öffnet Märkte, schlüsselfertige Projekte
- Alle vier Geschäftsbereiche sind gut bis ins Jahr 2018 hinein ausgelastet
- Prognose 2017 bestätigt:
 - Gesamtleistung rund 40 Mio. Euro
 - EBIT-Marge 2 % bis 5 %



Daldrup & Söhne AG

Hauptversammlung 2017

München, 30. August 2017

